



CONFIGURATIEHANDLEIDING

SBGuidance 4.0.0

Viper 4 TWIN





SBGuidance 4.0.0 | Versie 1.0 | Viper 4



Inhoudsopgave

1. Software configuratie	4
1.1. Loader	4
1.2. Configurator	5
1.3. Update Manager	6
1.4. Windows sneltoets combinaties	6
1.5. Folder structuur	7
2. Hardware configuratie	8
2.1. Viper 4 terminal harness	8
2.2. Viper 4 adapterkabel	9

1. Software configuratie

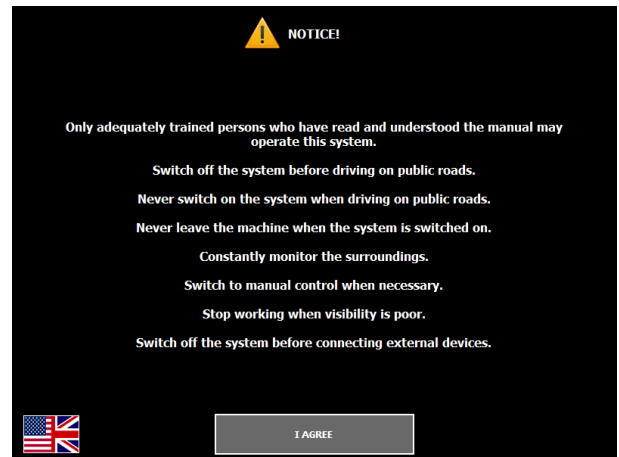
Deze handleiding beschrijft de configuratie van SBGuidance software versie 4.0.0 of hoger geïnstalleerd op een Viper 4 TWIN terminal. SBGuidance 4.0.0 draait op het Windows 7 Embedded besturingssysteem. Het besturingssysteem is te herkennen tijdens het opstarten van de terminal. Na het opstarten verschijnt de disclaimer (Figuur 1). Druk op *Ik ga akkoord* om naar het Loader scherm (Figuur 2) te gaan. Sluit een toetsenbord aan op de USB poort van de Viper 4 terminal om configuratie instellingen uit te voeren.

1.1. Loader

In SBGuidance Loader kan de gebruiker de beschikbare trekker- en werktuigprofielen kiezen. SBGuidance software met de bijbehorende instellingen kan gestart worden door het gewenste profiel te selecteren en op SBGuidance te drukken. Aan de rechterkant van het scherm zijn de geïnstalleerde applicaties te zien.

Voer de volgende stappen uit voor het toevoegen van machines en applicaties aan het Loader scherm:

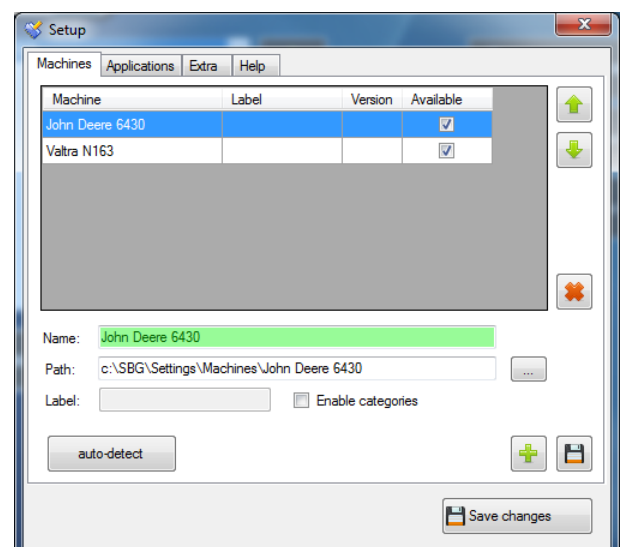
1. Houd CTRL vast en druk op SBGUIDANCE om het configuratie scherm (Figuur 3) te openen.
2. Druk op tabblad Machines. Verwijder alle machines uit de lijst en druk op *auto-detect* om alle machine profielen toe te voegen.
3. Druk op tabblad Applicaties. Verwijder alle applicaties uit de lijst en druk op *auto-detect* om alle geïnstalleerde applicaties toe te voegen.
4. Kies *Wijzingen opslaan* en sluit het scherm.



Figuur 1 Disclaimer Loader



Figuur 2 Loader

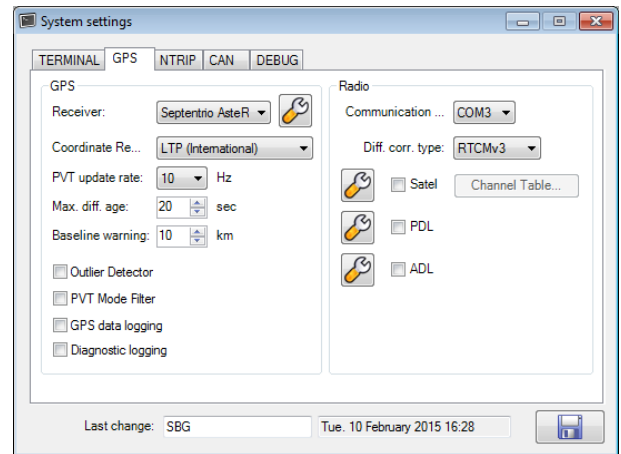


Figuur 3 Loader configuratie

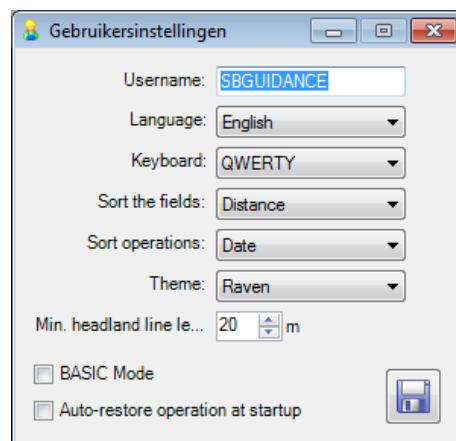
1.2. Configurator

In SBGuidance Configurator kunnen de systeem-, machine- en gebruikerinstellingen gewijzigd worden. Daarnaast kunnen machines toegevoegd worden. Open de Configurator door SHIFT vast te houden en SBGUIDANCE in te drukken:

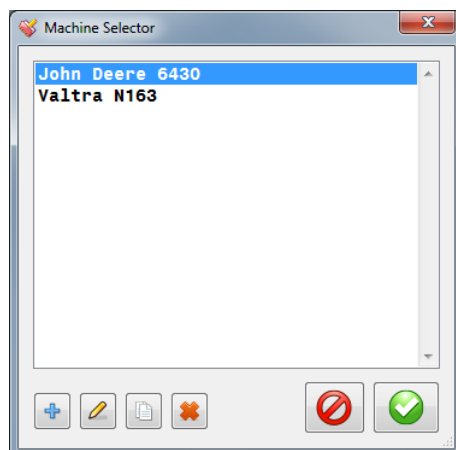
1. Ga naar Instellingen > Systeem om de systeem instellingen te openen.
2. Druk op het tabblad Terminal. IO module zou op *Viper 4* ingesteld moeten zijn.
3. Druk op het tabblad GPS (Figuur 4). Ontvanger zou op *Septentrio AsteRx4H (Viper 4)* ingesteld moeten zijn in geval van een Viper 4 TWIN. De *Satel* optie zou aangevinkt moeten zijn als de terminal uitgerust is met een intern radio modem.
4. Druk op het tabblad NTRIP. Bij een Slingshot field hub moeten de eerste twee opties aangevinkt zijn: *Ingeschakeld* en *Initialiseren tijdens opstarten*.
5. Druk op het tabblad CAN. Hardware zou op *Viper 4* ingesteld moeten staan.
6. Ga naar Instellingen > Machine om de machine instellingen te wijzigen. De machine configuratie is beschreven in de Afregelhandleiding – SBGuidance Auto.
7. Ga naar Instellingen > Gebruiker om de gebruikerinstellingen (Figuur 5) te openen. Gebruikersnaam is de naam van de klant. Kies *Raven* als Thema op een Viper 4.
8. Ga naar Instellingen > Machine Selector om een machine toe te voegen of te verwijderen en om te wisselen tussen de bestaande machine instellingen (Figuur 6). Toegevoegde of verwijderde machines zullen automatisch ook toegevoegd of verwijderd worden in het Loader scherm.



Figuur 4 Systeem instellingen GPS



Figuur 5 Gebruiker instellingen



Figuur 6 Machine Selector

1.3. Update Manager

SBGuidance Update Manager kan gebruikt worden om de applicaties (Loader, Field Manager, Machine Manager, Update Manager and Base Manager) en de SBGuidance software te updaten. Download de software van onze website door gebruik te maken van de desktop applicatie SBGuidance Live Update welke de nieuwste versies op USB stick zet of download de nieuwe versies op de terminal zelf door gebruik te maken van een mobiele internetverbinding. De Viper 4 TWIN is uitgerust met een WiFi modem. Gebruik uw smartphone als WiFi hotspot om de Viper 4 te voorzien van een internetverbinding:

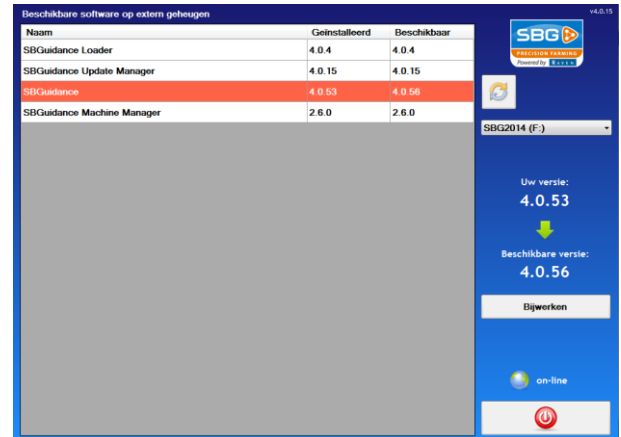
Gebruikersnaam: *raven*
Wachtwoord: *ravensupport*

De Viper 4 beschikt al over een mobiele internetverbinding als deze uitgerust is met een Slingshot field hub of GeoConnect modem. In deze situatie is het gebruiken van een WiFi hotspot niet nodig.

Start Update Manager (Figuur 7) op om de SBGuidance software en de applicaties te updaten. Druk op iedere afzonderlijke applicatie en kies *Upgrade* als een nieuwere versie beschikbaar is.

1.4. Windows sneltoets combinaties

In Tabel 1 zijn enkele Windows sneltoets combinaties weergegeven:



Figuur 7 Update Manager

Tabel 1 Windows sneltoets combinaties

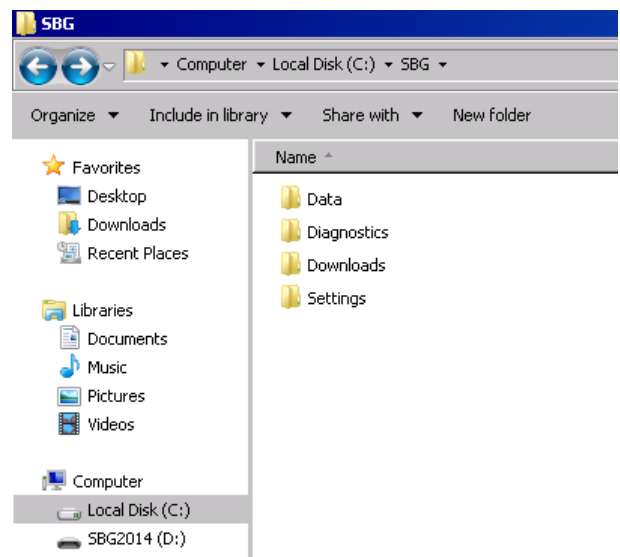
Sneltoets combinatie:	Opent:
CTRL + SBGUIDANCE	Loader configuratie scherm
SHIFT + SBGUIDANCE	Configurator met geselecteerd machine profiel
ALT + SBGUIDANCE	Windows Explorer
CTRL + SHIFT + ESC	Windows Task Manager

Windows Explorer kan ook geopend worden door de Task Manager te openen en *New Task* te kiezen. Open: *explorer*. Windows Explorer wordt vervolgens geopend.

Service tools zoals *Septentrio RxControl* en *Satel Configuration Manager* kunnen via de Configurator geopend worden door op het GPS menu item te drukken.

1.5. Folder structuur

De Windows folder structuur van SBGuidance 4.0.0 op een Viper 4 TWIN is weergegeven in Figuur 8. Op de C:\ drive van de terminal is een SBG folder aangemaakt welke alle instellingen, percelen en andere SBGuidance gerelateerde data bevat. In Tabel 2 zijn de folders weergegeven welke in de SBG folder verwacht kunnen worden en wat iedere folder bevat.



Figuur 8 Windows folder structuur SBGuidance 4.0.0

Tabel 2 Windows folder structuur SBGuidance 4.0.0

Folder:	Bevat:
Data	Percelen, overlap data, registratie en VRA kaarten
Diagnostics	Diagnostische logs als loggen is ingeschakeld
Downloads	Tijdelijke installatiebestanden
Settings	Systeem, gebruiker en machine instellingen

2. Hardware configuratie

In dit deel wordt beschreven met welke connectoren het terminal harness uitgerust is en welke verbonden moeten zijn om correctiesignaal te ontvangen. Een Viper 4 terminal harness of een Viper 4 adapterkabel is nodig om een Viper 4 aan te sluiten op een SBG trekkerzet.

2.1. Viper 4 terminal harness

Het Viper 4 terminal harness is uitgerust met een aantal seriële sub-D9 connectoren (Figuur 9). Afhankelijk van het type modem moeten de volgende sub-D9 connectoren verbonden zijn:

Intern radiomodem:

- Verbind COM5 met RTK
- Verbind NMEA met COM3 (optie). NMEA kan gebruikt worden om externe apparaten te voorzien van NMEA GPS informatie.
- Ga in SBGuidance naar Instellen > GPS > Modem > Radio en vink *Enable internal SATEL radio* aan.

Extern radiomodem:

- Verbind het externe radiomodem met de RTK connector. COM5 connector blijft niet verbonden.
- Verbind NMEA met COM3 (optie). NMEA kan gebruikt worden om externe apparaten te voorzien van NMEA GPS informatie.

GeoConnect modem:

- Verbind COM5 met RTK
- Verbind NMEA met COM3 (optie). NMEA kan gebruikt worden om externe apparaten te voorzien van NMEA GPS informatie.
- Sluit de ethernet kabel rechtstreeks aan op de Viper 4.



Figuur 9 Viper 4 terminal harness

Slingshot field hub:

- Verbind de Slingshot field hub met de RTK connector. COM5 connector blijft niet verbonden.
- Verbind NMEA met COM3 (optie). NMEA kan gebruikt worden om externe apparaten te voorzien van NMEA GPS informatie.
- Sluit de ethernet kabel rechtstreeks aan op de Viper 4.

2.2. Viper 4 adapterkabel

The Viper 4 adapterkabel is uitgerust met een aantal Phoenix connectoren (Figuur 10). De adapterkabel kan gebruikt worden om aan te sluiten op een GeoSTAR terminal harness zodat een Viper 4 of een GeoSTAR op dezelfde trekkerset aangesloten kunnen worden. Afhankelijk van het type modem moeten de volgende Phoenix connectoren verbonden zijn:



Figuur 10 Viper 4 adapterkabel

Intern radiomodem:

- Verbind DiCo out met DiCo in
- Ga in SBGuidance naar Instellen > GPS > Modem > Radio en vink *Enable internal SATEL radio* aan.

Extern radiomodem:

- Verbind het externe radiomodem met de DiCo in connector. DiCo out connector blijft niet verbonden.

GeoConnect modem:

- Verbind DiCo out met DiCo in
- Sluit de ethernet kabel rechtstreeks aan op de Viper 4.

Slingshot field hub:

- Verbind de Slingshot field hub met de DiCo in connector. DiCo out connector blijft niet verbonden.
- Sluit de ethernet kabel rechtstreeks aan op de Viper 4.