



CONFIGURATIEHANDLEIDING

File Exchange





Contents

Contents	2
1. Benodigde software	3
1.1. Geostar 200/250	3
1.1.1. Sync Software	3
1.1.2. Sync Account	3
1.1.3. Perceel Manager	3
1.2. Viper4	4
1.2.1. Sync software	4
1.2.2. Dropbox software	4
1.2.3. Dropbox account	4
1.2.4. Perceel Manager	5
2. Installatie	5
2.1. Voorbereiding installatie	5
2.2. Installatie Sync (Geostar/Viper4)	7
2.3. Installatie Dropbox (enkel op Viper4)	9

1. Benodigde software

Afhankelijk van de gebruikte terminal (Geostar of Viper4) kan de benodigde software verschillen. Hieronder wordt een overzicht gegeven van de verschillende mogelijkheden per terminal.

1.1. Geostar 200/250

Voor de installatie op een Geostar 200 of 250 terminal is het enkel mogelijk gebruik te maken van de Sync software (|Dropbox wordt niet meer ondersteund op Geostar terminals).

1.1.1. Sync Software

Voor de installatie op een Geostar terminal moet de nieuwste Sync versie van de SBG-website gebruikt worden. De installatie procedure volgt later in deze handleiding.

1.1.2. Sync Account

Zorg ervoor dat er voor de installatie een Sync-account beschikbaar is. Als u nog geen Sync-account heeft kunt u deze aanvragen op de Sync-website: <https://www.sync.com/signup>. Gewenst is om een apart account te hebben voor de file exchange applicatie. In dat geval is er geen risico dat Sync andere mappen in het account upload naar de computer en er problemen met opslaggeheugen ontstaan.

1.1.3. Perceel Manager

Voor de Sync file exchange applicatie is minimaal Perceel Manager 4.2.3 benodigd. Dit betekent dat op de terminal ook van SBGuidance, Base Manager, Update Manager,



machine Manager en Loader de software versie 4.x aanwezig moet zijn. Controleer, en update zo nodig, of de Perceel Manager versie 4.2.3 of hoger heeft en of de andere applicaties 4.x zijn. Zie hiervoor de updatehandleiding op de SBG-website.

1.2. Viper4

Voor de installatie op een Viper4 terminal is er de mogelijkheid om Sync te gebruiken (in het geval er ook file exchange gewenst is met Geostar terminals) of Dropbox.

1.2.1. Sync software

Voor de benodigde software in het geval van gebruik maken van Sync zie paragraaf 1.1 Geostar 200/250

1.2.2. Dropbox software

Voor de installatie op een Viper 4 terminal moet de nieuwste Dropbox versie van de SBG-website gebruikt worden. De installatie procedure volgt later in deze handleiding.

1.2.3. Dropbox account

Zorg ervoor dat er voor de installatie een Dropbox-account beschikbaar is. Als u nog geen Dropbox-account heeft kunt u deze aanvragen op de Dropbox-website: <https://www.dropbox.com/login>. Gewenst is om een apart Dropbox-account te hebben voor de file exchange applicatie. In dat geval is er geen risico dat Dropbox andere mappen in het Dropbox account upload naar de computer en er problemen met opslaggeheugen ontstaan.



1.2.4. Perceel Manager

Voor de Dropbox file exchange applicatie is minimaal Perceel Manager 4.0.11 benodigd.

Controleer, en update zo nodig, of de Perceel Manager versie 4.0.11 of hoger is.

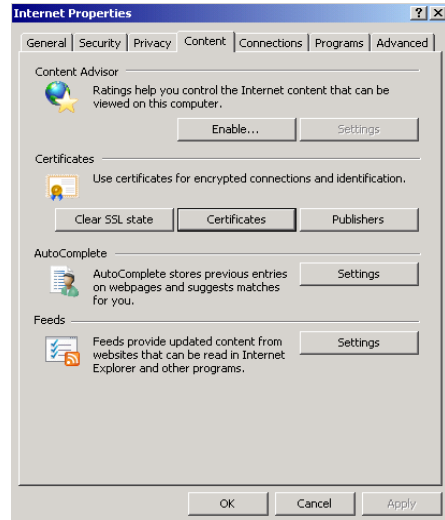
2. Installatie

2.1. Voorbereiding installatie

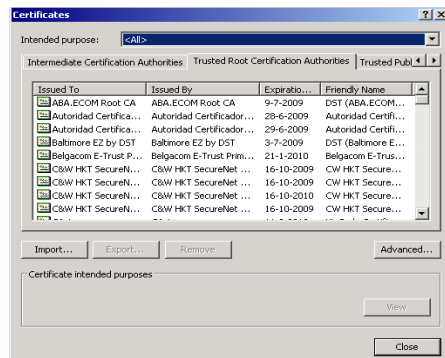
(Deze stappen zijn enkel noodzakelijk als dropbox nog nooit geïnstalleerd is geweest op de Geostar)

Doorloop de volgende stappen om de Sync-applicatie op een Geostar 200/250 of Viper4 terminal te installeren:

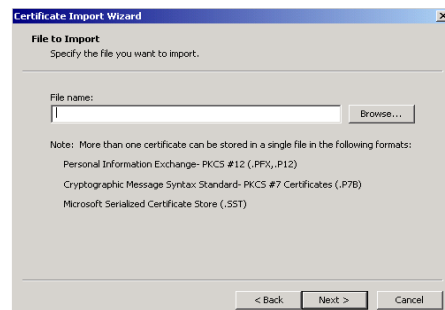
1. Open het *Control Panel* door naar *Windows > Settings > Control Panel* te gaan. Ga in het Control Panel naar *Internet Options*. Vervolgens opent het scherm zoals in Figuur 1.
2. Klik in het scherm uit Figuur 1 op *Certificates*. Het scherm uit Figuur 2 opent.
3. Ga naar het tabblad *Trusted Root Certification Authorities* en klik op *Import*. Klik in het scherm dat verschijnt op *next*. Het scherm uit Figuur 3 opent. Klik in dit scherm op *Browse*. Selecteer achter *Files of Type; all files*. Kies vervolgens het juiste bestand met de naam *Trusted Root Certification Authorities.p7b*.



Figuur 1 Internet Properties



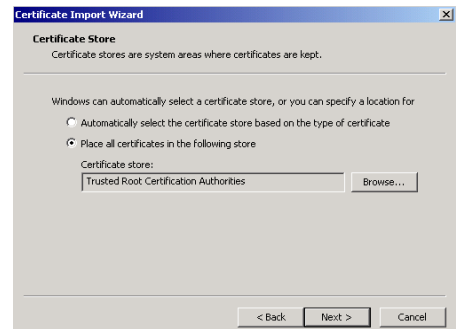
Figuur 2 Certificates



Figuur 3 Import certificates



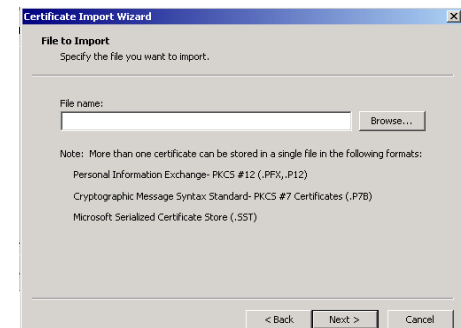
4. Klik op *Next* (Figuur 4) en vervolgens op *Finish*.
5. Nadat op *Finish* gedrukt is zal een melding verschijnen (Figuur 5). Druk op *yes*. Deze melding verschijnt ongeveer 35 keer (er moeten 35 licenties geaccepteerd worden). Er zal dan ook 35 keer op *yes* gedrukt moeten worden. Vervolgens verdwijnt het scherm en verschijnt de melding “*the import was succesful*”.
6. Ga naar het tabblad *intermediate Certification Authorities*. En druk wederom op *Import* en *Next*. Het scherm zoals in Figuur 6 verschijnt. Klik in dit scherm op *Browse*. Selecteer achter *Files of Type; all files*. Kies vervolgens het juiste bestand met de naam *Intermediate Certification Authorities.p7b*.
7. Klik op *Next* (Figuur 7) en vervolgens op *Finish*. Vervolgens verschijnt de melding “*the import was succesful*”.



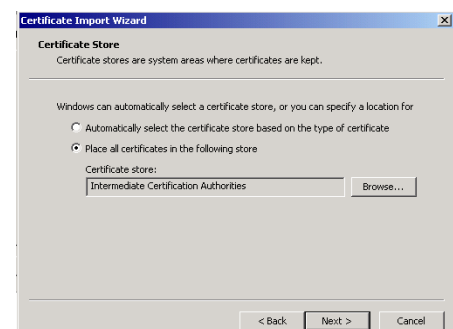
Figuur 4 Import Wizard certificates



Figuur 5 Beveiligingswaarschuwing



Figuur 6 Import wizard certificates



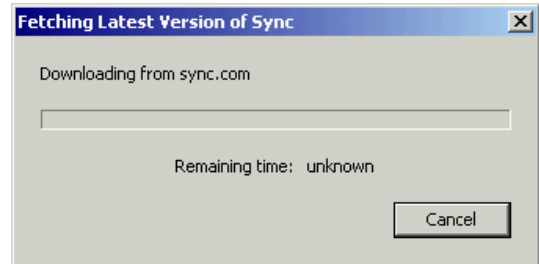
Figuur 7 Import Wizard certificates

2.2. Installatie Sync (Geostar/Viper4)

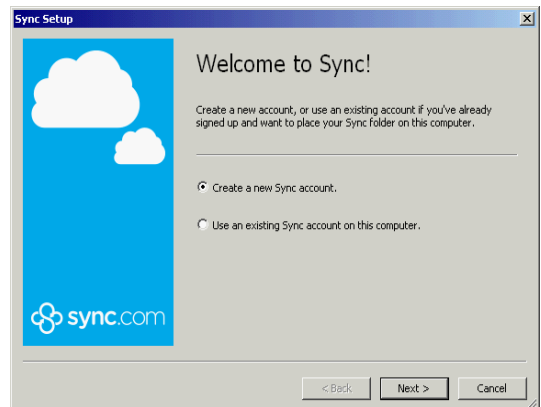
1. Zorg ervoor dat de terminal internet verbinding heeft. Start SBGuidance eenmalig voor de Sync installatie. De Windows tijd wordt daardoor gesynchroniseerd met de GPS tijd. Dubbelklik de Sync-installer.exe (op USB-stick). Een initialisatie scherm zal vervolgens verschijnen (Figuur 8).
2. Na een aantal minuten verschijnt een nieuw scherm (Figuur 9). Kies hier voor "Create a new Sync account" als u nog niet over een Sync account beschikt. Indien u wel al een Sync account heeft selecteer "Use an existing Sync Account" en druk op next. Vul in dit scherm het emailadres en het wachtwoord van het Sync-account in (Figuur 10) en druk op next.
Vink vervolgens "I agree to the Sync.com Terms Of Service" aan en druk op Next.
3. Past vervolgens de Sync folder location aan door op browse te drukken. Sync folder moet onder (Figuur 11):
 - a. Geostar: C:\Documents and Settings\Administrator
 - b. Viper4: C:\Users\User

Druk vervolgens op Next en als laatste op "Finish"

4. Als dit de eerste computer is waarop dit Sync-account gebruikt wordt, voeg dan een map met de naam 'SBG' toe in de



Figuur 8 Installatie Sync



Figuur 9 Sync Setup



Figuur 10 Sync Account



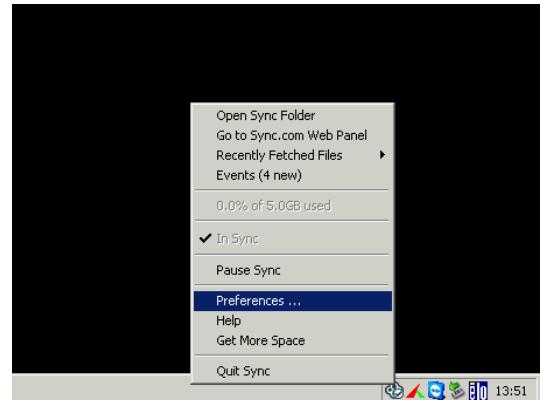
Figuur 11 Sync folder locatie



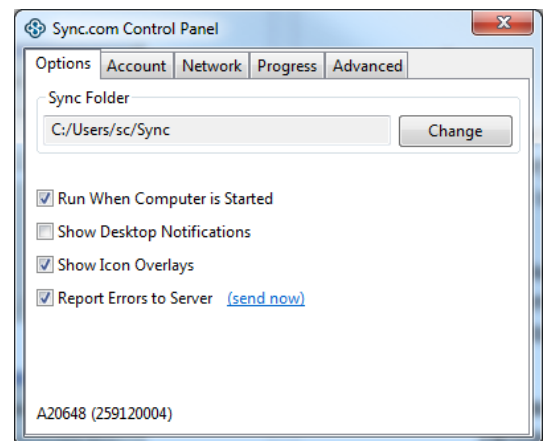
Sync-map op de terminal. In deze SBG map moet vervolgens een map met de naam 'Export' toegevoegd worden. Als het Sync-account al eerder gebruikt is op andere computers of terminals hoeft alleen deze mapstructuur gecontroleerd worden. De Sync-map is gelocaliseerd op de volgende plaats:

- a. Geostar: C:\Documents and Settings\Administrator
- b. Viper4: C:\Users\User

5. (Vanaf hier enkel voor Geostar)
Klik op het Sync-symbool rechts onderin het Windows scherm. Als het Sync-symbool niet beschikbaar is sluit dan de SBGuidance Loader af door middel van Alt+F4 van het toetsenbord in te drukken. Klik op "Preferences" om de Sync.com Control Panel te openen (Figuur 12).



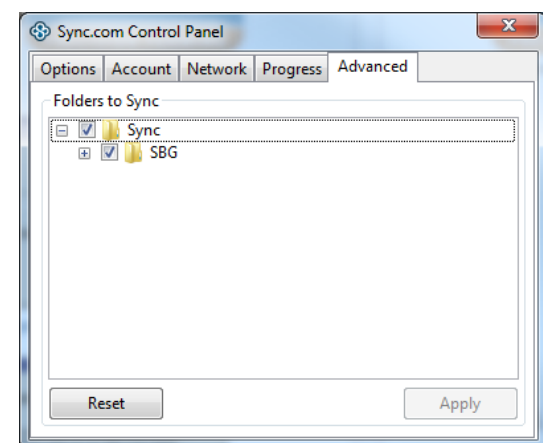
Figuur 12 Sync Preferences



Figuur 13 Sync Options

6. Onder het Tabblad "Options" moeten alle opties aangevinkt zijn behalve de optie: "Show Desktop Notifications" (Figuur 13)

7. Ga vervolgens naar het Advance tabblad en zorg ervoor dat onder de Sync-folder enkel de SBG-folder is aangevinkt (Figuur 14). Dit om een te grote hoeveelheid data op de terminal te voorkomen.



Figuur 14 Sync Advanced

8. In het geval Sync als vervanging voor dropbox wordt gebruikt, moet Dropbox nog gedeïnstalleerd worden. Gan naar: "Start>> Programs >> Dropbox>> Uninstall Dropbox" en volg de stappen op het scherm.

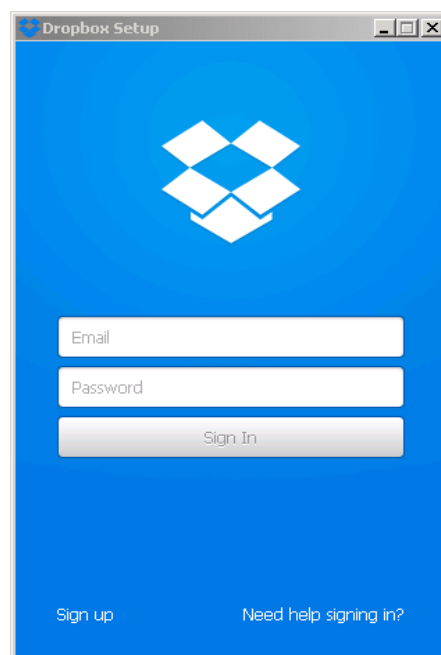


Figuur 15 Installatieprogramma Dropbox

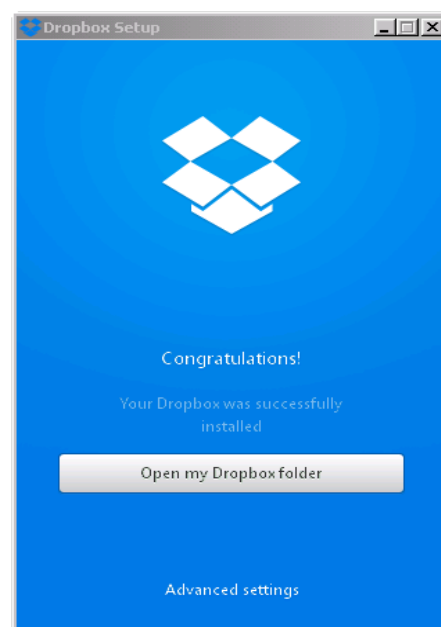
2.3. Installatie Dropbox (enkel op Viper4)

Doorloop de volgende stappen om de Dropbox-applicatie op een Viper 4 terminal te installeren:

1. Start SBGuidance eenmalig voor de Dropbox installatie. De Windows tijd wordt daardoor gesynchroniseerd met de GPS tijd.
2. Kopieer de Dropbox-installer naar de *My Documents* map van de terminal.
3. Dubbelklik de Dropbox-installer. Een setup wizard wordt automatisch gestart. Na een aantal minuten verschijnt een nieuw scherm (Figuur 16).
4. Vul het emailadres en wachtwoord van het Dropbox-account in (Figuur 16). Na ongeveer 10 seconden verschijnt een nieuw scherm (Figuur 17).
5. Als dit de eerste computer is waarop dit Dropbox-account gebruikt wordt, voeg dan een map met de naam 'SBG' toe in de Dropbox-map op de computer. In deze SBG map moet een map met de naam 'Export' toegevoegd worden. Als het Dropbox-account al eerder gebruikt is op andere computers hoeft alleen deze mapstructuur gecontroleerd worden. De Dropbox-map is gelocaliseerd op de volgende plaats op de computer: Local Disk C > Users > User.



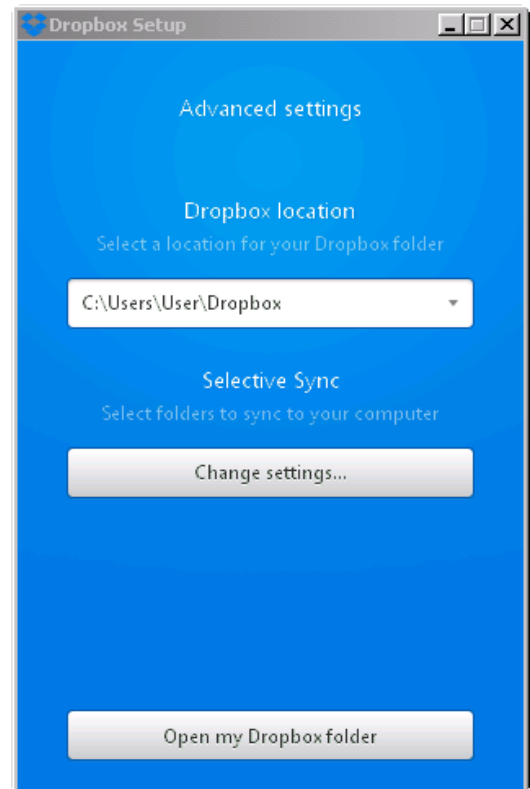
Figuur 16 Dropbox setup



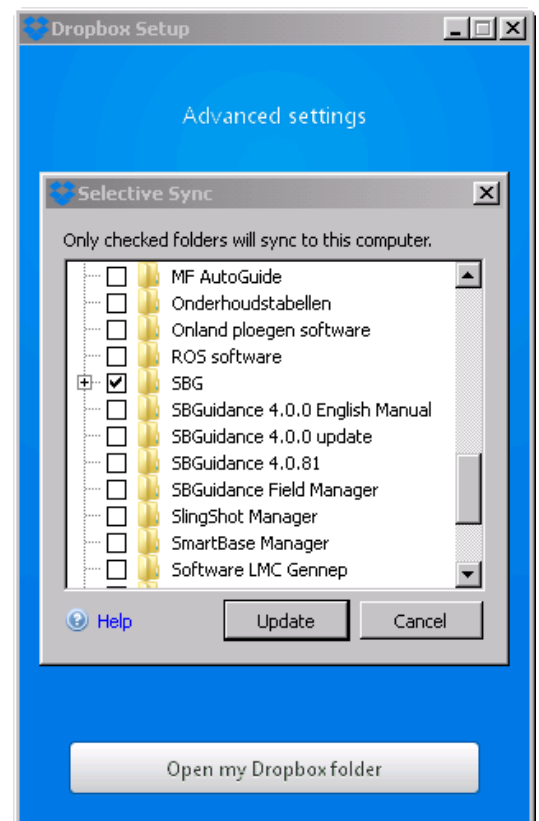
Figuur 17 Dropbox setup



6. Klik in het scherm op *advanced settings* (Figuur 17). Een nieuw scherm verschijnt (Figuur 18).
7. Klik in het scherm op *Change settings* (Figuur 18). Een nieuw scherm verschijnt (Figuur 19).
8. Selecteer in dit scherm uitsluitend de SBG map. De overige mappen mogen niet geselecteerd worden om een te grote hoeveelheid data op de Viper 4 computer te voorkomen (Figuur 19).



Figuur 18 Dropbox setup selective sync



Figuur 19 Dropbox setup selecteer map voor file exchange applicatie.