



GEBRUIKERSHANDLEIDING (NEDERLANDS)

SBGuidance Office Manager

The screenshot displays the SBGuidance Office Manager 4.1.2 interface. On the left is a tree view of field parcels, including '2014 john kentr', 'alliance vkerweg 2013', 'appelman smal voor 2013', 'Bakker 01', 'Bergeforweg', 'blokhuis 1314 schilkepad 2', '2013', 'Blokhuis 2013', 'd70', 'de schutter 2015', 'de zwart', 'D 70', 'D 71', 'D 72', 'D 72', 'EF', 'ERIKS BOET', 'ERIKS BOET', 'IF', 'TUDELIK PERCEEL', 'ZUIDERDUKWEG FRANK', 'SCHERVENWEG REIN', '14 40 BREED', 'lele_bv_alle_zwaths', 'lele_bv_alle_zwaths', 'DIJK', 'NOORDERDUKWEG', 'fietspad', 'Genouden Bos', 'hensbroek 1314 grutroweg 54', 'huiskavel rodenweg', 'huiskavel zuiderdukweg', 'j11 achter op 280 mtr', 'K22', 'K 26 HEEL', 'K 27 HEEL', 'KEES KLAVER NAAST SCHUIR VOOR MO...', and 'KEES KLAVER RECHTS SCHUIR ACHTER...'. The main window shows task details for 'BLOKHUIS 2013' with ID 'TSK-1008-8474', created on 'dinsdag 8 oktober 2013 - 8:28:33', and last modified on 'dinsdag 8 oktober 2013 - 18:12:37'. It lists a total duration of 9hr 42min 13sec, a total area of 33631,218 m², machine 'FRANK 1.80 M. DUBBELNET', and a working width of 1,830 m. A map view shows a field layout with a color-coded path and a compass rose. A table of field dimensions is shown below the map:

Field ID	Dimensions
56	62m
120	8.3m
7	
165	0.4m
390	9.3m
3	1.9m
258	7.2m
4	
255	2.4m
96	6.7m

Performing perfection.



WAARSCHUWING!:

Alle personen die bij de montage, ingebruikname, bediening, onderhoud en reparatie van dit product betrokken zijn, moeten deze instructies ter beschikking gesteld worden.

Naam apparaat:	
Type aanduiding:	
Serienummer manifold:	
Serienummer terminal:	
Serienummer Steering Controller:	
Serienummer DynamIQ:	
Bouwjaar:	
Opties:	
Geïnstalleerde software modules:	
1	
2	
3	
4	
5	

Uw Dealer:

Woord vooraf

Deze gebruikershandleiding is bedoeld voor personen die verantwoordelijk zijn voor de bediening van de SBGuidance software module Office Manager. Deze handleiding bevat belangrijke instructies die bij het bedienen van uw SBGuidance software Office Manager opgevolgd dienen te worden. Deze handleiding dient daarom voor! ingebruikname gelezen en begrepen te zijn door het verantwoordelijke personeel en moet steeds aanwezig zijn bij het apparaat.

Aan de samenstelling van deze handleiding is uiterste zorg besteedt. SBG Precision Farming aanvaardt geen aansprakelijkheid voor fouten of onvolledigheden in dit document.

Eventuele opmerkingen of vragen kunt u sturen naar service-eu@ravenind.com.

SBG Precision Farming of één van zijn leveranciers kan niet aansprakelijk gesteld worden voor eventuele lichamelijke of materiële schade veroorzaakt tijdens het gebruik van het SBGuidance systeem.

In deze gebruikershandleiding wordt gebruik gemaakt van een aantal begrippen om uw aandacht extra te vestigen op een aantal zaken.



Tip:

Geeft suggesties om bepaalde taken makkelijker uit te voeren.



Let op!:

Maakt de gebruiker attent op mogelijke problemen.



Voorzichtig!:

Geeft aan dat het apparaat mogelijk schade kan oplopen.



Waarschuwing!:

Geeft aan dat er gevaar is voor persoonlijk letsel.

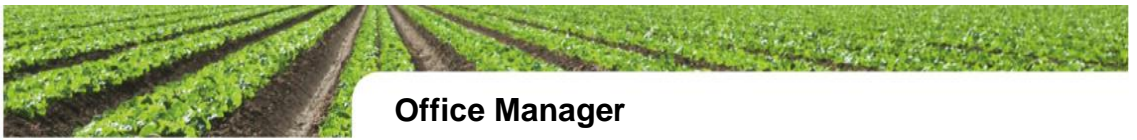


Disclaimer

-  **Waarschuwing!:**
U dient onder alle voorkomende omstandigheden de veiligheidsvoorschriften vanuit de gebruikershandleiding van de tractor of het werktuig op te volgen.
-  **Waarschuwing!:**
Het is ten strengste verboden het SBGuidance systeem te gebruiken op de openbare weg.
-  **Waarschuwing!:**
Het is ten strengste verboden een rijdende machine te verlaten met of zonder ingeschakeld SBGuidance besturingssysteem.
-  **Waarschuwing!:**
Om schade of brand te voorkomen vervang kapotte zekeringen uitsluitend door zekeringen van hetzelfde type en stroomsterkte.
-  **Waarschuwing!:**
Het SBGuidance besturingssysteem is niet in staat om obstakels te detecteren en bijgevolg te vermijden. Indien er zich een obstakel op uw pad bevindt, moet u steeds zelf actie ondernemen om het te ontwijken.
-  **Waarschuwing!:**
Laat enkel bevoegde personen het systeem bedienen. Onder bevoegde personen verstaat men: mensen die de handleiding gelezen hebben en zowel fysiek als geestelijk in staat zijn het systeem te bedienen.
-  **Voorzichtig!:**
Start altijd eerst de machine alvorens het SBGuidance besturingssysteem op te starten om piekspanningen te vermijden.
-  **Voorzichtig!:**
Raak het touch screen enkel aan met uw vinger of een speciale touch screen-pen. Bij het bedienen met scherpe voorwerpen kan het touch screen permanente schade oplopen.
-  **Voorzichtig!:**
Reinig het touch screen enkel met een vochtige doek. Gebruik geen bijtende of agressieve producten.
-  **Let op!:**
Als de terminal een langere tijd niet gebruikt wordt, dan bij voorkeur de terminal uit de trekker halen en in een verwarmde omgeving opslaan. Dit bevordert een langere levensduur van de elektronische componenten.
-  **Let op!:**
Om diefstal te voorkomen doet u er verstandig aan om uw trekker niet met terminal en GPS-antenne onbeheerd in het veld achter te laten.

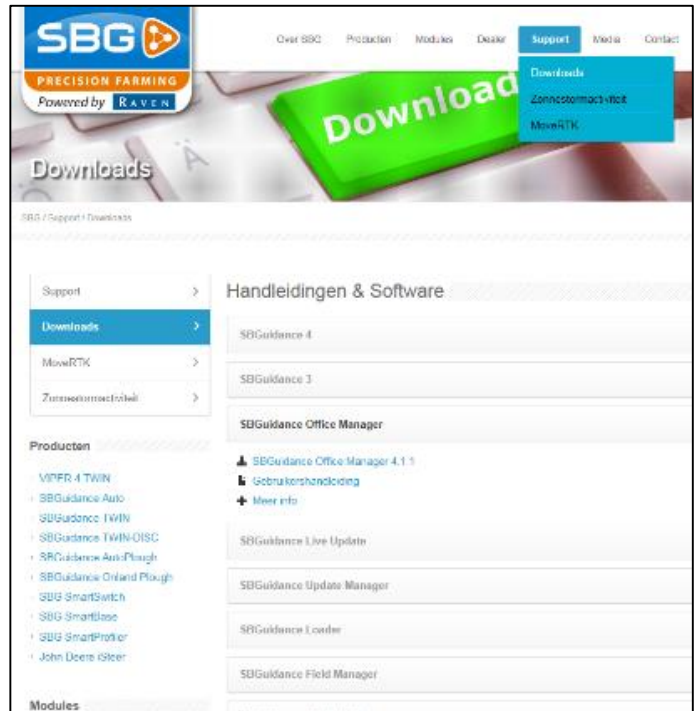
Inhoudsopgave

Woord vooraf.....	3
Disclaimer	4
1. Downloaden Office Manager.....	6
2. Importeren bestanden	7
3. Programma instellingen	8
4. Gegevens exporteren.....	11
5. Weergave.....	12
6. Voorkomende fouten bij importeren	14



1. Downloaden Office Manager

Download de Office Manager van de website www.sbg.nl (Support > Downloads), zoals te zien in Figuur 1.



Figuur 1 Download Office Manager

Het programma is vervolgens te openen via Start > Programma's > SBGuidance Office Manager > Office Manager.

2. Importeren bestanden

Percelen en teeltregistraties kunnen worden geïmporteerd van de USB-stick waarop de percelen zijn geëxporteerd vanuit de terminal in het voertuig (let er op dat de percelen worden geëxporteerd als .KML bestand en niet als .SHP bestand).

Ga voor het importeren in de Office manager naar Bestand > Importeren. De USB-stick zal worden gelezen (Figuur 2). Gebruik de functie 'voeg bestanden samen' om bestanden van de USB-stick samen te voegen met de bestanden die al in de Office Manager zijn geïmporteerd.

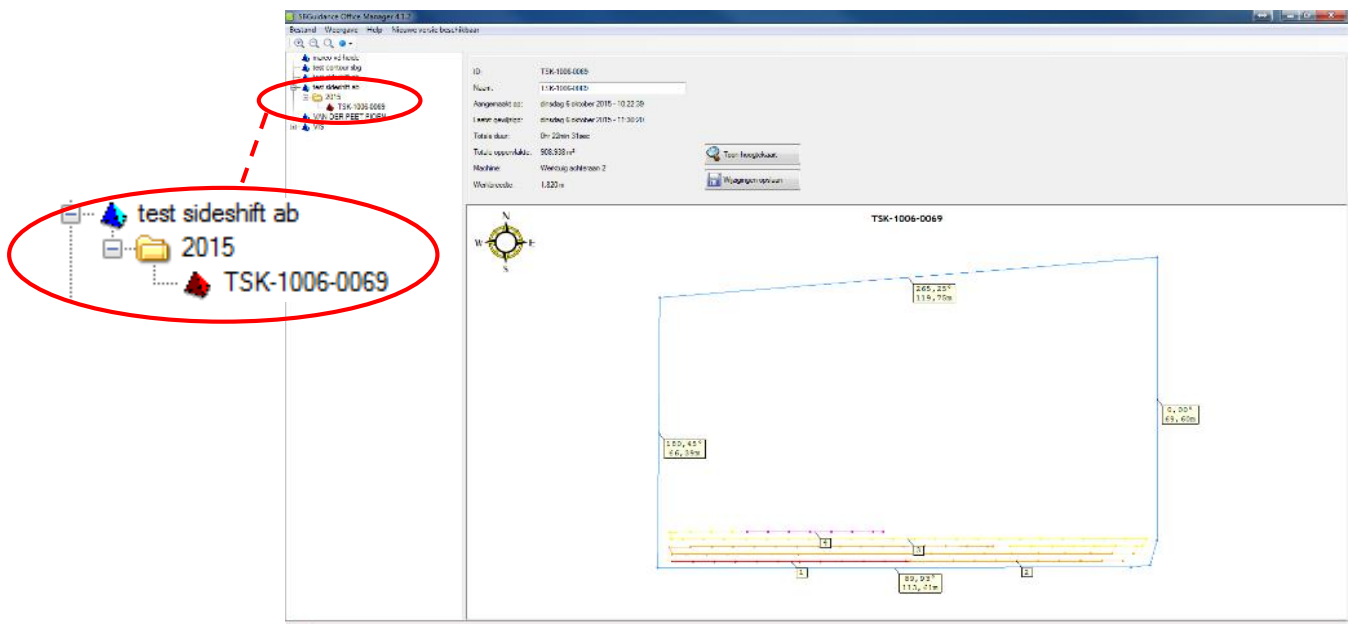
Gebruik de functie 'vervang bestaande bestanden' (Figuur 3) om bestanden die al zijn geïmporteerd in de Office Manager te vervangen voor de bestanden die op de USB-stick staan en geïmporteerd worden. Het perceel en de registratie wordt weergegeven als in Figuur 4 is te zien.



Figuur 2 Importeren



Figuur 3 Importeren



Figuur 4 Kaartweergave



Zie hoofdstuk 6 voor een overzicht van voorkomende meldingen bij het importeren



3. Programma instellingen

Via Bestand > Instellingen > Algemeen kunnen verscheidene instellingen worden veranderd en aan- of uit worden gezet (Figuur 5). Hieronder volgt een omschrijving van de verschillende functies:

- Enkel lijnen parallel aan de AB-lijn

Vink deze optie aan als u lijnstukken die NIET parallel aan de AB-lijn liggen, zoals die op de kopakker, wilt uitsluiten. De Marge bepaald de tolerantie van deze methode. Dit kan enkel bij gebruik van AB-lijnen en werkt niet bij gebruik van een contour.

- Enkel punten gebruiken met ingeschakelde automaat

Vink deze optie aan als u enkel lijnstukken wilt gebruiken met als voorwaarde dat de GPS automaat aanstond. In geval van trekkerbesturing sluit dit alle punten uit op de kopakker. In geval van Side-Shift sturing waarbij de besturing actief is gebleven op de kopakkers, is deze methode niet bruikbaar.

- Gebruik maken van machine-koppeling

In het geval van een koppeling met de (plant-)machine (teeltregistratie wordt geactiveerd als de plantmachine aangaat), kan deze optie gebruikt worden. Deze methode is de meest accurate.

- Afstanden tussen meetpunten verwijderen groter dan x meter negeren

Het kan voorkomen dat twee opeenvolgende metingen heel ver van elkaar liggen bijvoorbeeld wanneer een registratie foutief is gestart/gepauzeerd. Met deze instelling kan je deze afstanden negeren bij het berekenen van de totale lengte.

- Oppervlakte eenheid

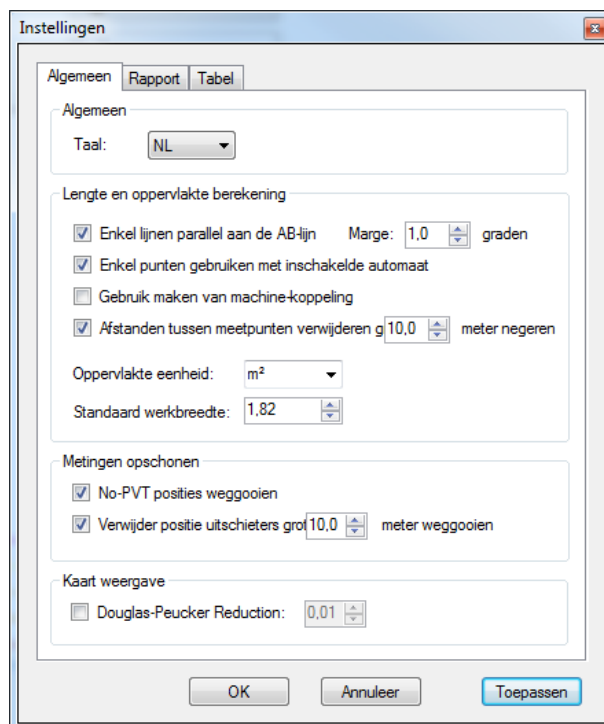
Er kan worden gekozen tussen hectares (ha), m2, are en roe.

- Standaard werkbreedte

Vul hier de werkbreedte in die is gebruikt tijdens het registreren van de gegevens.

- No-PVT posities weggooien

Dit is een meting waarbij de GPS ontvanger geen positie kon berekenen (bijvoorbeeld onder een bomenrij). Deze metingen worden verwijderd als deze optie wordt aangevinkt.



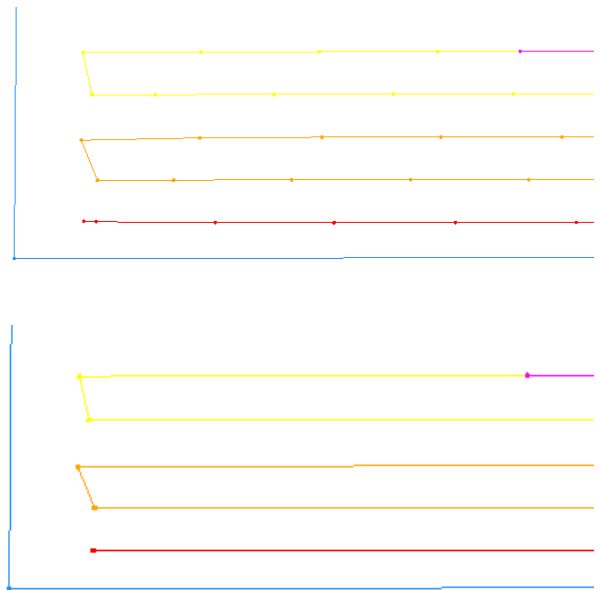
Figuur 5 Instellingen algemeen

- Verwijder positie uitschieters groter dan x meter weggooien

Wanneer de GPS-ontvanger terugvalt naar een minder nauwkeurige oplossing bv. van een RTK naar een standalone oplossing, kunnen uitschieters van meerdere meters voorkomen worden. Uitschieters die langer zijn dan de opgegeven Afstand t.o.v. de vorige meting worden verwijderd.

- Douglas-Peucker Reduction

Met de Douglas-Peucker Reduction is het mogelijk om het aantal punten in de kaartweergave sterk te reduceren. Deze functie verwijdert overbodige punten uit een lijn. Bijvoorbeeld een rechte lijn die bestaat uit 100 punten, geeft hetzelfde resultaat als een rechte lijn bestaande uit 2 punten (Figuur 6). Deze reductie heeft met name impact bij het exporteren van Teelt Registratie gegevens naar Google Earth.



Figuur 6 Verschil door Douglas-Peucker Reduction



Onder Bestand > Instellingen > Rapport (Figuur 7) is het mogelijk om een gepersonaliseerd rapport van de gegevens uit te draaien. Dit kan door middel van;

- Een eigen logo
- De eigen contactgegevens en de contactgegevens van de klant
- Een persoonlijke aanhef
- Een voetnoot

Vul hier uw persoonlijke gegevens in, het rapport kan vervolgens worden uitgedraaid via Bestand > Rapport.

Figuur 7 Personaliseren rapport

Onder Bestand > Instellingen > Tabel kan worden aangegeven welke kolommen in de tabel dienen te worden weergegeven (Figuur 8). Hierbij zijn VAR1 en VAR2 de waardes van de teller wanneer er een teller (Pink Counter) op de plantmachine en het SBG systeem is aangesloten.

VAR1 is het gewenst aantal bollen per meter en VAR2 is het geteld aantal bollen per meter.

Wanneer de Pink Counter niet is aangesloten zijn deze waardes altijd 0,00.

Figuur 8 Instellingen tabel

4. Gegevens exporteren

Middels Bestand > Exporteren kunnen de gegevens op verschillende manieren worden geëxporteerd (Figuur 9).

Google Earth (Taak gegevens)

- Geeft een .KML bestand die het perceel en de registratie laat zien in Google Earth.

Google Earth (Alle percelen)

- Geeft een .KML bestand waarin alle percelen die aanwezig zijn in de Office Manager worden weergegeven in Google Earth.

Excel (Taak gegevens)

- Geeft een .CSV bestand waar de gegevens van de registratie in tabelvorm worden weergegeven, gekoppeld aan datum, tijd, positie en GPS mode.

Excel (Tabel inhoud)

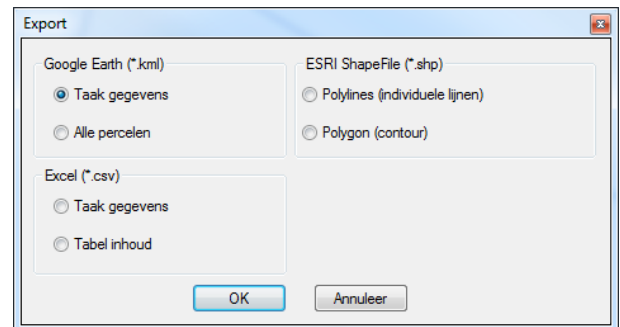
- Geeft een .CSV bestand waar de gegevens van de registratie in tabelvorm worden weergegeven, gekoppeld aan de rij, lengte van de rij, oppervlakte in de aangegeven eenheid en (indien aangesloten) het gewenst aantal bollen per meter en daadwerkelijk aantal bollen per meter.

ESRI ShapeFile (Polylines)

- Geeft een .SHP file om in te lezen in andere GPS systemen (bij gebruik van AB-lijn).

ESRI ShapeFile (Polygon)

- Geeft een .SHP file om in te lezen in andere GPS systemen (bij gebruik van Contour).



Figuur 9 Exporteren gegevens



5. Weergave

In het tabblad Weergave kan een keuze worden gemaakt tussen de verschillende weergaven. In Figuur 10 is te zien dat er een keuze kan worden gemaakt tussen een tabelweergave (Tabel, F5) of een Kaartweergave (Kaart, F6).

Kaart (F6)

De kaartweergave is reeds in hoofdstuk 2 weergegeven.

Tabel (F5)

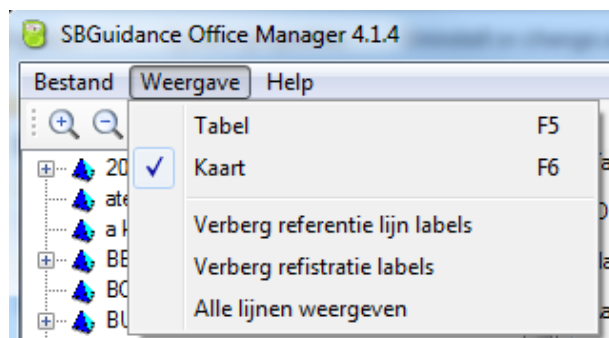
De tabelweergave is te zien in Figuur 11.

Verberg referentielijn labels / registratie labels

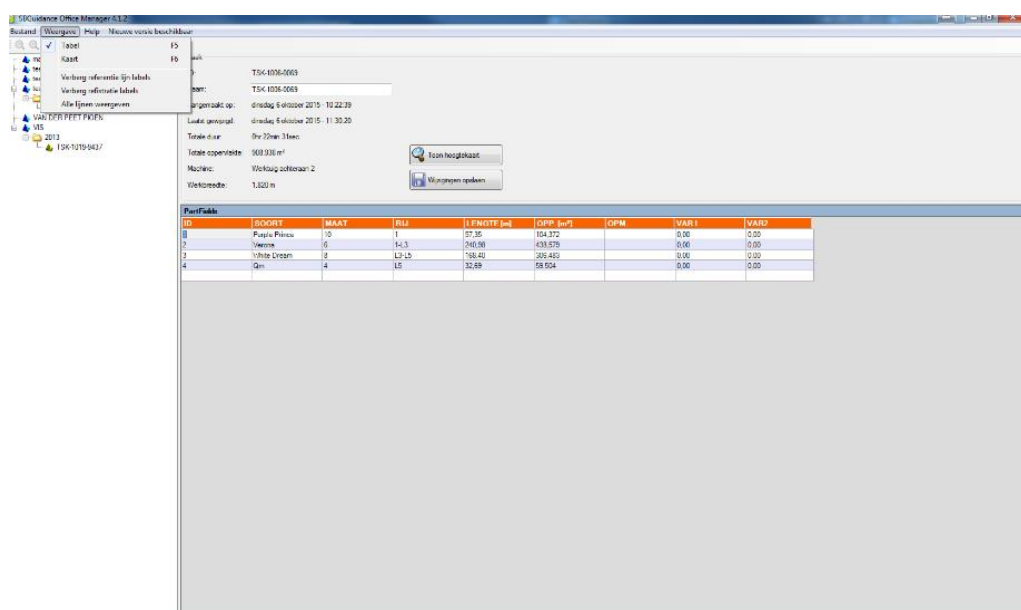
Er kan een keuze worden gemaakt om de labels (in kaartweergave) bij zowel referentielijnen als registraties worden verborgen of weergegeven.

Alle lijnen weergeven

Ook ongeregistreerde lijnen worden weergegeven. Dit zijn lijnen waar wel is gereden maar niet is geregistreerd.



Figuur 10 Weergave mogelijkheden

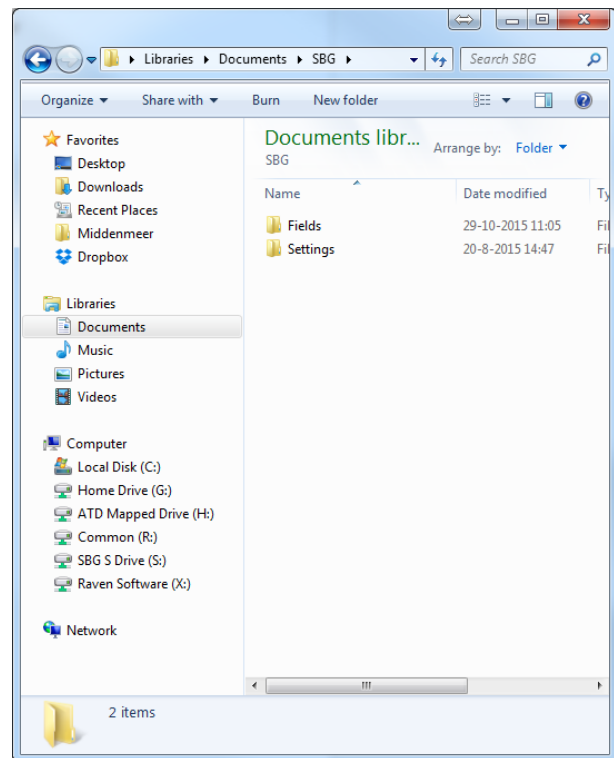


ID	SOORT	MAAT	RIL	LENGTE (m)	OPM. (m²)	OPM. (m³)	MAAT	WAAR
1	Purple Prince	10	1	57,35	104,372		0,00	0,00
2	Verre	6	1-3	240,90	439,578		0,00	0,00
3	White Dream	8	1-2-5	168,40	295,492		0,00	0,00
4	Qm	4	1-5	32,89	58,504		0,00	0,00

Figuur 11 Tabelweergave

Verwijderen percelen en registratie
Percelen (en registraties) kunnen verwijderd worden om een lange lijst met percelen te voorkomen. De bestanden worden opgeslagen in de map Mijn Documenten op de computer.

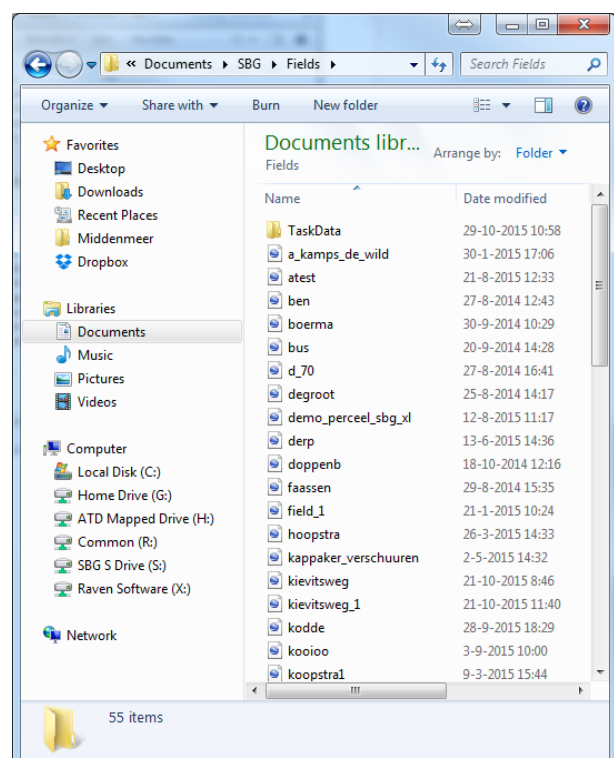
In deze map is na het importeren een map SBG aangemaakt met daarin de mappen Fields en Settings (zie Figuur 12).



Figuur 12 Locatie bestanden

In de map Fields staan de perceelbestanden (.KML bestandsformaat) en een map TaskData (zie Figuur 13) met daarin de registratiebestanden (per jaar).

Hier kunnen de percelen worden verwijderd zodat ze niet meer worden weergegeven in de Office Manager.



Figuur 13 Inhoud SBG documenten



6. Voorkomende fouten bij importeren

Het kan zijn dat het importeren van percelen of de bijbehorende registratie niet volgens bovenstaande stappen verloopt. Dit hoofdstuk geeft antwoord op veel voorkomende fouten tijdens het importeren.

Een of meer van de teeltregistratie bestanden ontbreken (Figuur 14)

- Voer het exporteren van de percelen vanaf de SBG terminal opnieuw uit.

De percelen worden niet geïmporteerd

- Controleer of de percelen op de USB-stick in de map 'export' staan en het bestandsformaat .KML is

De percelen worden wel geladen maar de bijbehorende registratie niet

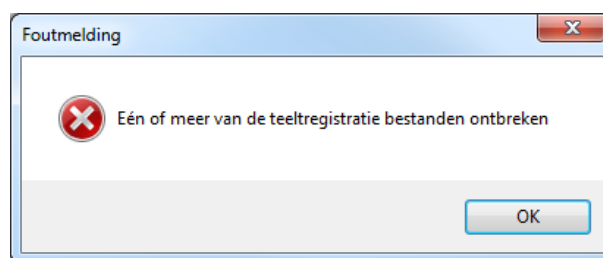
- Controleer of de map TaskData op de USB-stick in de map 'export' staat.

Office manager geeft bij het importeren van de teeltregistratie aan dat het bestand met de teeltregistratie mogelijk beschadigd is

- Voer het exporteren van de percelen vanaf de SBG terminal opnieuw uit.

Niet alle registratie wordt weergegeven in het perceel

- Voer het exporteren van de percelen vanaf de SBG terminal opnieuw uit.
- Controleer in de SBG terminal of de registratie in het perceel goed heeft plaatsgevonden (laad het perceel en bekijk de registratie). Als de registratie niet goed is gegaan is dit de oorzaak van het niet weergeven.



Figuur 14 Foutmelding teeltregistratie

The logo for SBG, featuring the letters 'SBG' in a bold, white, sans-serif font on a blue background. To the right of the text is a white icon consisting of three dots connected by lines, resembling a network or a stylized 'S'.

PRECISION FARMING

Powered by **RAVEN**

An aerial photograph of a large agricultural field. The field is filled with rows of young green plants, likely seedlings, spaced evenly across the land. The rows recede into the distance, creating a strong sense of perspective. The sky above is a clear, vibrant blue, dotted with soft, white cumulus clouds. The overall scene conveys a sense of order and productivity in modern agriculture.

SBG precision farming

Hoornseweg 22
1775 RB Middenmeer

Email: info@sbg.nl

Web: www.sbg.nl

Tel: +31 (0)227 54 93 00

Performing perfection.